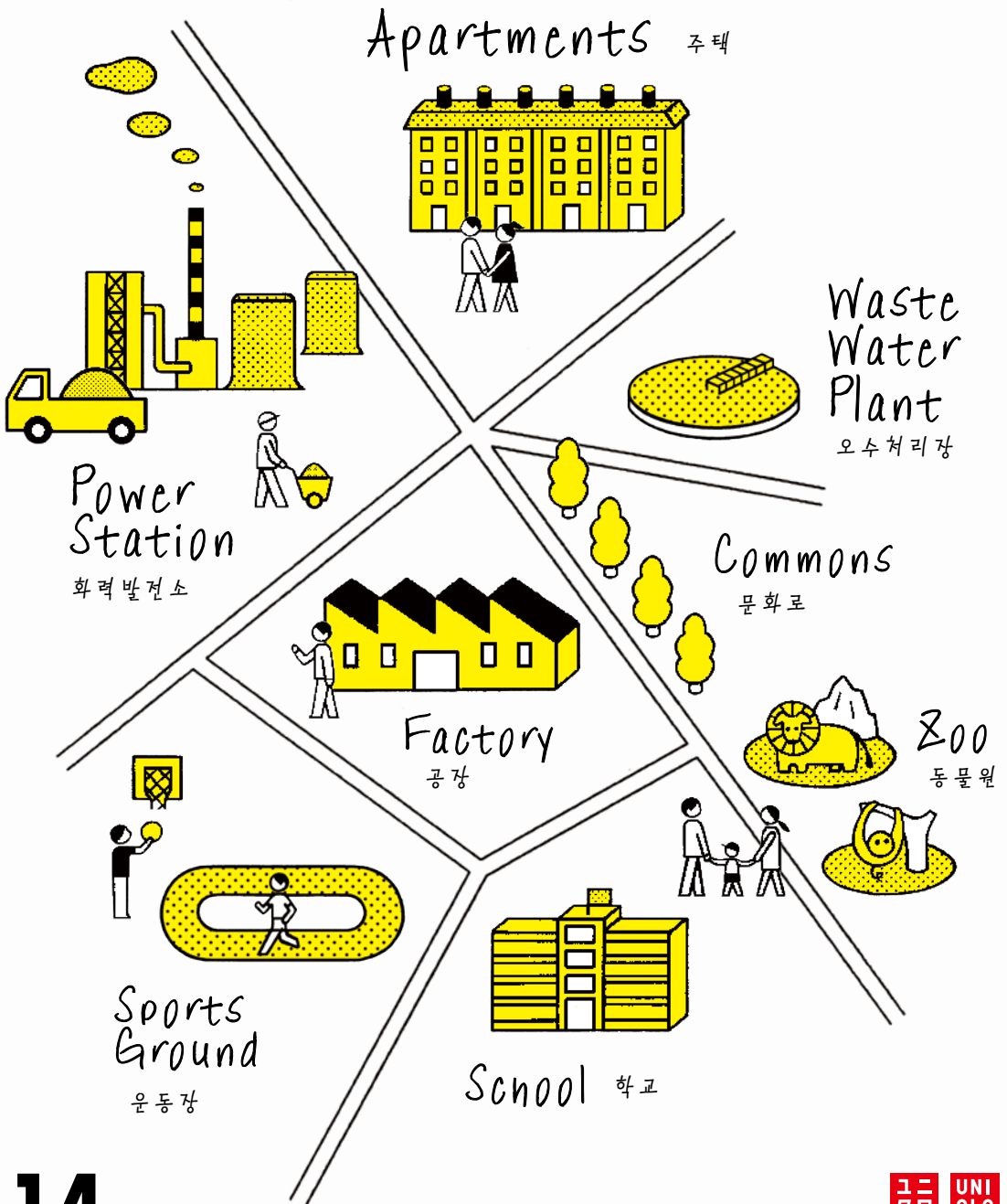


옷의 힘

— 세계를 좋은 방향으로 바꿔나간다 —

특집 환경과 사회를 위해 할 수 있는 일



세계를 좋은 방향으로 바꿔나간다

옷의 힘

14

표지 일러스트 : 소에다 아키



환경과 사회를 위해 할 수 있는 일

한 장의 셔츠를 만들기 위해 필요한 것은 무엇일까요?

원재료는 밭에서 재배되는 면화. 면화에서 실을 뽑아내, 그 실을 염색해 원단을 짚니다. 그 원단이 재단되어 셔츠로 봉제 됩니다. 그러한 공정에 필요한 것은 전기, 물, 염료. 그리고 기계를 다루는 사람들의 노동력. 환경이 낳는 자원은 노동력을 포함해 유한하지 않은 것이 없습니다.

유니클로의 셔츠 원단을 만드는 소재 공장이 중국 산둥성에 있습니다.

루타이 방직 주식회사. 세계 톱클래스의 원단 생산량과 품질을 자랑하는 루타이 방직 주식회사는 공장의 배기, 배수에 의한 환경 오염 대책을 인프라 정비에까지 연동시키고 있어 더욱더 주목을 모으고 있습니다. 또한, 학교 교육의 공동운영에도 힘쓰고 있어, 지역 경제와 인재 육성에 적극적으로 공헌하고 있다는 점도 주목을 모으는 이유입니다. 유니클로의 거래 공장이 많은 중국에서 기업과 지역사회가 공생하기 위한 모범사례가 되어가고 있는 것 같습니다.

환경과 지역사회를 위해 기업이 해야 할 일, 할 수 있는 일은 무엇인지. 산둥성 쑤보시를 방문하여 공장 and 지역사회가 어떻게 연계되어 있는지를 견학하고 그곳에서 일하는 사람들과 경영자의 이야기를 들어 보았습니다.



루타이 방직 주식회사

직조 부문 반장

리 댄 (李丹)

가장 행복한 순간은 4살 난 딸과 놀아줄 때

유니클로 셔츠 원단을 제조하는 세계 최대 규모 소재공장 '루타이'에서 일하는 사람들. 중국 산둥성에서 태어나 자란 리 댄 씨는 환경문제의 실태와 그 변화를 지켜봐 왔습니다. 출산휴가와 육아휴직을 거쳐 직장에 복귀한 리 댄 씨의 생활과 생각을 들어보았습니다.

제가 고등학생 때는 스모그가 심했어요. 운동장에서 체조를 하면 숨을 쉬기 힘들어져서 울렁거릴 정도였습니니다. 강에서도 악취가 났었던 것으로 기억합니다.

제가 지금 일하고 있는 루타이 공장구역은 그 때보다 몇 배나 더 넓어졌지만, 강의 악취는 사라졌습니다. 포장도로에 가로수가 심어지고, 영화관이나 서점, 레스토랑도 생겨, 십 몇 년 전과는 전혀 다른 거리로 탈바꿈했습니다.

제가 태어난 곳은 이곳에서 조금 떨어진 농촌입니다. 동네 어른들이 루타이에 대해 많이 말씀 하셔서 어릴 적부터 친숙한 느낌이었고, 복리후생이라든가 대우가 좋고 확실한 회사라고 들었습니다.

루타이 직업학교에서 방직을 배워 졸업하고 곧바로 입사했습니다. 6년 전에 결혼해서 지금 4살 난 아이가 있습니다. 남편과는 사내결혼입니다. 제 주변에도 사내결혼을 한 사람이 많아요. 하지만 집에서는 회사 얘기를 별로 안 합니다. 일단 집에 돌아오면 가정이 더 소중한니까요.

1년간 출산휴가와 육아휴직을 했습니다. 아이가 1살이 될 때까지 매일 근무 중에 2번 수유 시간을 받았 습니다. 집에 와서 젖을 주고 또 공장으로 돌아갑니다. 집이 공장에서 가깝고, 수유 시간이 40분 정도 있어서 그렇게 서두르지 않아도 괜찮았습니다.

2012년에 아파트를 사서 이사할 때까지 시어머니와 같이 살았습니다. 저희가 일하러 나가고 없는 동안 시어머니께서 어린 딸을 돌봐 주었습니다. 지금 사는

곳은 루타이가 설계해서 지은 아파트입니다. 시내에 이런 아파트가 몇 채나 있어서 종업원은 특별가격으로 살 수 있어요. 정말 고마운 제도이지요.

딸이 3살이 됐을 때 유치원에 다니기 시작했습니다. 데려다주고 데리고 오는 것은 남편과 분담을 하고 가끔 시어머니도 도와주십니다. 작년에는 한 번도 시간 외 근무를 한 적이 없어 예정을 짜기 쉬웠습니다.

2012년부터 직조 부문의 반장이 되어, 약 40명 정도 되는 반의 작업을 보게 되었습니다. 품질 관리, 직조 대의 가동률 확보, 수리 대응 지시는 물론, 종업원들이 업무상 고민이라든가 생활 면에서의 어려움 등에 대해 상담하기 편한 분위기를 만들어 이야기를 들어주고, 적극적으로 일할 수 있도록 개선합니다. 이것도 저의 중요한 업무입니다.

루타이의 패션 모델 일도 하고 있어요. 사내 공모에서 선출되었습니다. 회사 소름에서 열리는 패션쇼나, 상하이에서 열리는 국제 전시회에도 출장을 나갑니다. 직 조 일은 긴장되지만, 모델 일은 마냥 즐거워요(웃음). 하지만 지금 가장 행복한 시간은 역시 4살 난 딸과 같이 놀아줄 때이죠.

딸이 커서 어른이 되면요? 어떤 일을 하든지 딸의 선택을 존중할 겁니다. 하지만 루타이에 들어오고 싶어 한다면 무조건 찬성할 거예요. 종업원을 소중히 여기는 회사이고 산둥성의 선두에 서서 환경문제에도 힘을 쏟는 회사이기에 자신 있게 긍지를 가지고 '그래 좋은 생각이야!' 라고 말해줄 것 같아요.





루타이 방직 주식회사
대표이사 회장

류 슌젠 (刘石祯)

올바른 길을 가기 때문에 비로소 이익을 얻는 것입니다

극빈 가정에서 자라, 열심히 땀 흘려 일해 인정받게 된 청년기를 거쳐
중국을 물론 세계 정상의 원단업체로 성장을 거듭하고 있는 루타이의 창업자는
환경문제 해결을 위해 무엇을 하고, 종업원의 행복에 대해 어떻게 생각하고 있을까요?

집이 몹시 가난해서 옥수수수과 잡곡 가루로 만든 만두조차 살 수 없는 형편이었어요. 고등학교 2학년 때 수업료를 낼 수 없게 되어 학교를 나와, 탄광 기술 노동자 양성학교로 갔습니다. 이 학교는 급식이 있었습니

다. 얼마 후 작은 탄광에 취직되어 어두운 지하에서 석탄을 캐 광차에 싣고 또다시 캐고...그렇게 계속 일했습니다.

몸도 허약하고 체격도 좋지 않았는데, 탄광에서 일하다 보니 체력도 생겨 모범 노동자로 뽑혔습니다. 채굴현장에서 기술담당으로 바뀌고 얼마 지나서 제가 태어난 고향인 이곳 산둥성 쑤보시의 석탄채굴 회사로 스카우트되었습니다.

쑤보는 석탄, 철, 알루미늄 광산 자원이 풍요로운 곳으로 중국에서도 경제 발전이 눈부신 지역입니다. 그러나 광산은 언젠가 고갈됩니다. 채굴량이 줄자 이번에는 방직 공장으로 가라는 지령을 받았습니

다. 태국과 합작으로 방직 공장을 시작했습니다. 일본 수출입은행으로부터 용자를 받아 일본의 설비를 도입하고 기계 설치, 조정, 기술지도를 포함해 많은 회사와 사람들의 도움을 받았습니다.

배워야 할 것은 기술뿐 아니라 회사경영의 정신이었습니다. 종업원을 일에 적극적으로 임하게 하려면 어떻



게 해야 하는지, 성장하면서 배운 것은 우선 무엇보다도 회사가 종업원을 배신하지 않아야 한다는 점입니다. 급여, 복리후생, 업무 환경을 정비해 밝은 마음으로 일하도록 하는 것. 이것이 결과로 이어집니다.

사회에 대한 책임도 저야 합니다. 사회로부터 받은 자원과 인적 재산으로 생산하는 것이므로, 그 사회를 훼손해서는 안 됩니다. 게다가 물건을 만드는 것은 아무래도 환경에 영향을 미칩니다. 방직과 직조에는 에너지, 염색에는 물이 필요한데, 보일러를 작동하면 대기를 오염시키고, 사용한 물은 강을 오염시킵니다.

우리는 해외 시찰을 거듭하면서 사회적 책임을 다하려면 환경문제에 대한 시책이 불가결하다는 것을 배웠 습니다. 그리고 환경에 대한 부하를 극소화하는 생산을 목표로 적극적인 개혁을 시작했습니다.

대기오염에 관해서는 지역 전체의 굴뚝을 줄인다는 발상으로, 높은 연소 효율로 일괄하여 전기를 생산할 수 있는 대규모 발전소를 만들었습니다. 발전 과정에서 발생한 고열 증기를 공장으로 보내고 각처에 있었던 공장 의 소형 보일러를 폐지했습니다. 증기는 지역 주민의 난방용으로도 활용되고 있습니다.

배수 처리는 현재 아주 엄격해진 정부의 규제 기준 통과를 물론, 대규모 오수처리장을 만들어, 일반 가정

폐수와 다른 공장의 배수 등, 지역 전체의 오수처리를 도맡아 하도록 했습니다.

일본의 섬유산업에서 오랜 기간 활약하던 초기부터 우리 공장의 경영 전반을 봐 주신 분이 일본인인 후지와라 히데토시(藤原英利 현 최고 고문) 고문이었습 니다. 큰일이든 작은 일이든, 항상 나서서 도와주려는 그 자세가 우리에게 미친 영향은 이루 말할 수 없습니 다. '빈곤 원조 기금' 창설도 후지와라 고문이 계기를 만들어 주었습니다.

우리 회사 종업원 중에는 빈곤 가정 출신자도 있습니다. 집안의 생계를 책임지는데 한 사람의 급여만으로는 턱도 없이 부족한 경우도 있습니다. 그러한 처지에 있는 종업원을 도와줄 필요가 있다고 생각한 후지와라 고문이 스스로 자금을 내놓아 '빈곤 원조 기금' 이 시작되었습니다.

기금의 슬로건은 '자심 일일연(慈心一日捐)'. 자비의 마음으로 하루 소득을 기부한다는 뜻입니다. 이 운동은 전사적으로 퍼져나갔습니다. 중국의 옛말에 '군자도 재물을 좋아하지만 이를 취함에 도리가 있는 법이다(君子愛財, 取之有道)'라는 말이 있습니다. 올바른 길을 가기 때문에 비로소 이익을 얻을 수 있는 것이지요. 아직도 해야 할 일이 많다고 생각합니다.

루타이 방적 주식회사
디자이너

싱 하이칭 (邢海卿)

본격적인 오케스트라. 실은 전원이 종업원입니다

대학에서 패션과 디자인을 배워
졸업 후에는 집도 가깝고 부모님도 안심하는
루타이에 취직.
회사에서 자전거로 5분 거리에 있는 사택은
방세와 광열비 거의 전액을 회사가 부담하고,
회장의 주선으로 창설된
사내 오케스트라에도 소속되어 있습니다.
자유롭게 일하는 회사의 환경에 관한 이야기.



산둥성 지닝(濟寧)시 출신입니다. 원래 교육열이 높은 지역으로 주위 친구들이 모두 대학에 진학했습니다. 저는 우리 집에 가깝기도 해서 루타이와 산학연계로 신설된 산둥 이공대학의 패션 디자인 학부를 지원했습니다.

재학 중에는 루타이의 장학금을 몇 번에 걸쳐 나누어 받아, 부모님의 부담을 최소한으로 줄일 수 있어 지금도 감사하고 있습니다.

졸업 후에는 여러 가지 선택지가 있었습니다. 하지만 숙고한 결과 패션 디자인도 할 수 있고 부모님도 안심하시는 회사인 루타이를 선택하게 되었습니다.

입사하자마자 곧바로 연수를 받았습니다. 우선 봉제공장의 셔츠 단을 봉제하는 부서에서 약 2개월. 예상했던 분위기와 전혀 다르게 공장 내에는 음악도 나오고, 모두 노래를 들으면서 평온하게 일하고 있었습니다. 하지만 마음 편히 일하는 것 같으면서도 자세히 보면 손끝이나 손의 움직임이 아주 집중하고 있다는 것을 알 수 있었습니다.

그다음에는 반장의 어시스턴트로 얼마간 근무했습니다. 여러 가지 임무를 수행하는 반장을 보조하면서 현장의 시스템과 관리 체계를 구체적으로 배웠습니다.

여기에서 강하게 느낀 점은 어떤 일이든 간단한 것은 아무것도 없다는 점이었습니다.

연수가 끝나고 디자인실로 배속되었습니다. 시즌마다 기획을 세우는 작업부터 텍스타일 선택, 디자인, 그리고 코디네이트까지 모두 담당합니다. 일 년에 두 번 있는 패션쇼에서는 모델의 코디네이트 최종 점검도 합니다.

저는 아직 독신이라서 회사에서 자전거를 타고 5분 걸리는 사택의 2인실 방에 삽니다. 에어컨이나 바닥난방 등의 광열비와 방세가 거의 무료라서 생활에 많이 도움이 됩니다.

회사 오케스트라에 소속되어 있는데, 전사에서 사람들이 모여 편성된 오케스트라로 가수도 있어요. 클래식에서 중국 전통음악까지 폭넓은 레퍼토리가 있습니다. 일요일마다 본사 클럽 룸에 전문 선생님이 지도하려 와주십니다. 콘서트 일정이 가까워지면 전원이 집중해서 연습합니다.

저는 클라리넷, 이호(중국 전통 현악기), 하모니카 담당입니다. 내일 밤은 각지의 내빈을 맞이하는 만찬회가 있는데 그곳에서 연주하는 것이 벌써부터 기대가 됩니다.

VOICE

루타이는 정부와 연계하여
지역 직업학교 운영에도 관여,
지역경제 활성화와
인재 육성에도 크게 공헌하고 있습니다.
중국 전역에서 주목 받고 있는 활동이런?

루타이 직업학교
교장
리 사오핑 (李少鵬)

빈곤가정 학생에 대한 지원금도 제공하고 있습니다



올바른 인간이 되는 것을 배우고, 직업적인 소양을 익히는 것이 이 학교의 목적입니다. 공자님 동상을 교문 정면에 세워둔 것은 그가 동향인이며 교육 사상의 체현자이기 때문입니다.

루타이와의 연계는 1992년부터 시작되었습니다. 그 결과 당시 850명기량이었던 학생 수가 현재 4,000명까지 늘었습니다. 중국의 '중등직업학교 발전 개혁 시범학교'로도 선정되어 중국 전역으로부터 주목 받고 있습니다.

직업의 기능만을 가르치는 것이라면 3개월로도 가능합니다. 우리는 기능보다도 먼저 올바른 인간이 되는 것을 찬찬히 시간을 들여 배웁니다. 건전한 인격의 형성이 바탕 되어 있어야 비로소 직업적인 소양을 높일 수 있다고 생각하기 때문입니다.

인재를 무엇보다 소중히 하고 교육의 역할을 중시하는 루타이는, 성적 우수 학생에 대한 장학금과 빈곤 가정 학생에 대한 지원금도 제공하고 있습니다.

이 지역에서 루타이가 담당하는 역할과 이루어낸 공헌은 이루 헤아릴 수 없습니다.



루타이와 지역사회

오수처리장, 발전소, 학교, 공원, 동물원.

루타이는 지역사회에 공헌하기 위해

다양한 시설을 소유, 경영합니다.

예를 들어 오수처리장이라든가 발전소는 공장을 위해서 뿐만이 아니라

지역 전체의 환경 인프라로서 소유하며 운용합니다.

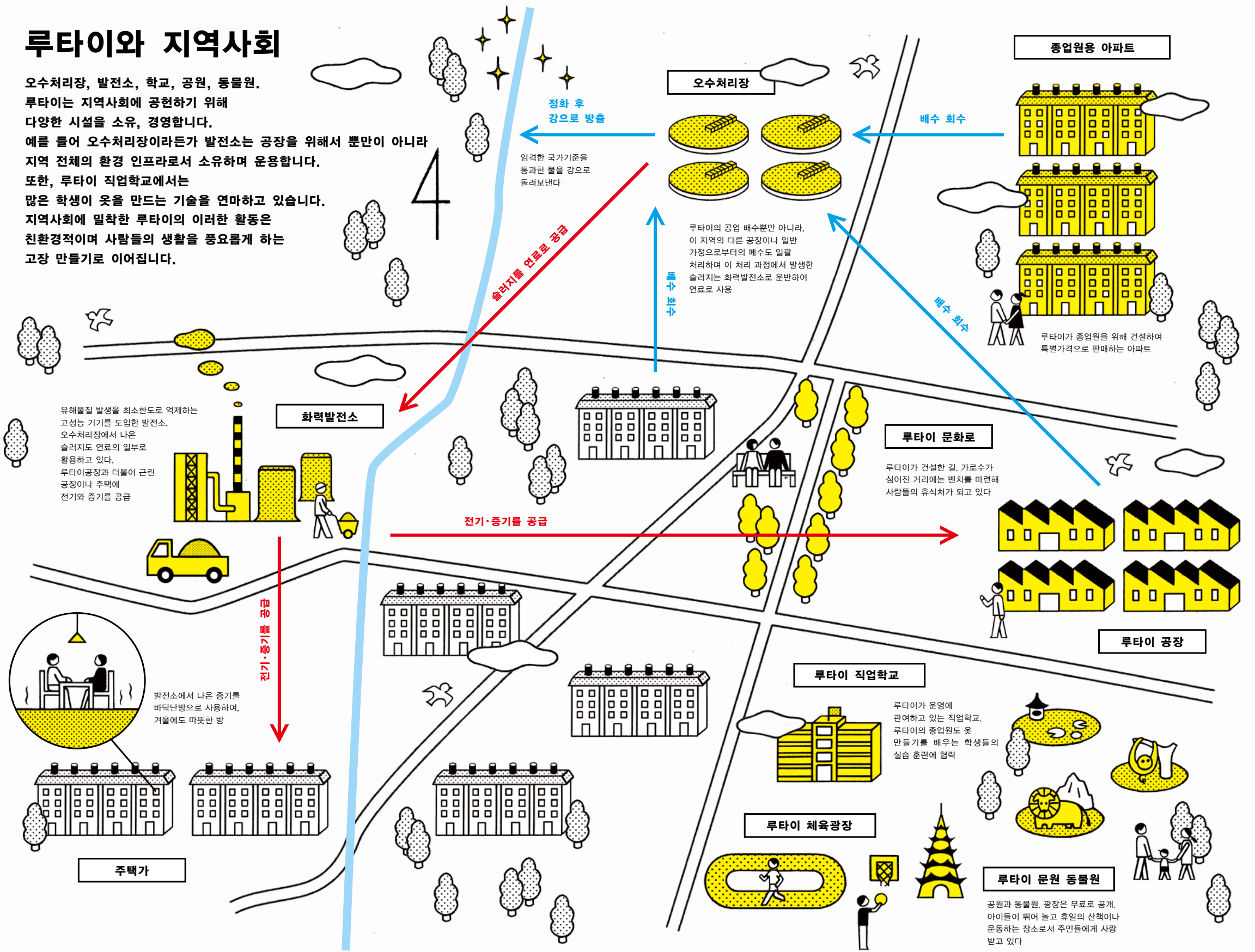
또한, 루타이 직업학교에서는

많은 학생이 옷을 만드는 기술을 연마하고 있습니다.

지역사회에 밀착한 루타이의 이러한 활동은

친환경적이며 사람들의 생활을 풍요롭게 하는

고장 만들기로 이어집니다.



유해물질 발생을 최소한도로 억제하는 고성능 기기를 도입한 발전소. 오수처리장에서 나온 슬러지도 연료의 일부로 활용하고 있다. 루타이공장과 더불어 근린 공장이나 주택에 전기와 증기를 공급

화력발전소

오수처리장

정화 후 강으로 방출

엄격한 국가기준을 통과한 물을 강으로 돌려보낸다

루타이의 공업 배수뿐만 아니라, 이 지역의 다른 공장이나 일반 가정으로부터의 폐수도 일괄 처리하며 이 처리 과정에서 발생하는 슬러지는 화력발전소로 운반하여 연료로 사용

종업원용 아파트

배수 회수

루타이가 종업원을 위해 건설하여 특별가격으로 판매하는 아파트

루타이 문화로

루타이가 건설한 길. 가로수가 심어진 거리에는 벤치를 마련해 사람들의 휴식처가 되고 있다

루타이 공장

루타이 직업학교

루타이가 운영에 관여하고 있는 직업학교. 루타이의 종업원도 옷 만들기를 배우는 학생들의 실습 훈련에 협력

루타이 체육광장

루타이 문원 동물원

공원과 동물원, 광장은 무료로 공개. 아이들이 뛰어 놀고 휴일의 산책이나 운동하는 장소로서 주민들에게 사랑 받고 있다

주택가

전기·증기를 공급

전기·증기를 공급



환경을 배려한 원단 만들기 시스템

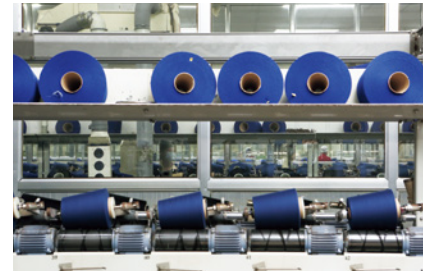
섬유에서 실을 만들고 원단을 짜는 공정에는 많은 에너지와 물이 필요합니다. 루타이에서는 환경 부하를 최소한도로 억제하기 위해 오수처리장과 화력 발전소를 자사에서 소유. 환경에 대한 배려가 두루 미친 시스템 속에서 최고품질의 원단을 생산하고 있습니다.

루타이 공장



1. 실 만들기 (방직)

원료 섬유를 실의 상태로 만드는 공정. 루타이에서는 자동화가 진행되어, 양질의 원사가 순식간에 완성됩니다.



2. 실 염색하기 (선염)

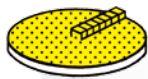
원단을 짜고 나서가 아니라 원사 단계에서 염색하는 것을 '선염'이라고 합니다. 많은 물과 염료를 사용하는 공정입니다.



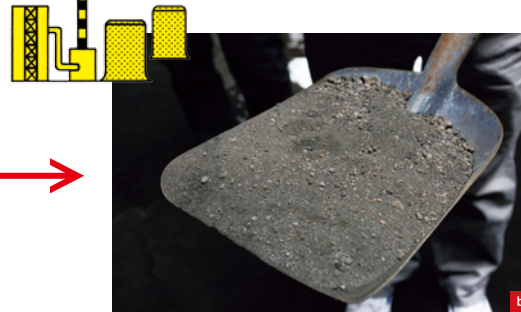
3. 원단 짜기 (직조)

씨실과 날실을 교차시켜 원단을 짜는 공정. 선염사를 사용함으로써 체크무늬 등의 복잡한 문양을 짤 수 있습니다.

오수처리장



화력 발전소



사용 후의 물을 정화하여 다시 강으로 돌려 보내기까지

실을 염색하는 공정에서 사용한 물 등, 루타이 공장에서의 총 배수량은 약 1만 톤/일. 사용 후의 물은 모두 정화해 엄격한 국가기준치를 통과한 후 다시 강으로 돌려보냅니다. 사용 후의 물은 우선 공장 내의 오수 스테이션에서 회수하는데, 이 단계에서 나라가 정한 오염 기준치 이하가 될 때까지 정화합니다. 법률상으로는 여기까지만 처리하면 되지만, 루타이에서는 자사의 배수에 대해 책임을 질 뿐 아니라, 지역 전체의 수질을 개선하기 위해 대규모 오수처리장을 소유·운영하여 더욱더 정화의 정밀도를 높이고 있습니다. 오수처리장에서는 공장 내에서 처리를 마친 자사의 배수와 함께 이 지역의 다른 공장 배수나 일반가정 폐수도 일괄하여 정화합니다. 그 처리 능력은 하루 약 8만 톤. 루타이는 고도의 기술이 도입된 오수처리장에서 지역 전체의 정수 처리를 도맡음으로써 수질 오염이 없는, 안심하고 살 수 있는 사회 조성에 공헌하고 있습니다. 또한, 자원을 최대한으로 활용하기 위해 오수처리에 수반하여 발생하는 슬러지도 유효 활용하고 있습니다. 불순물을 제거한 후에 남은 슬러지를 건조 처리해 (사진 a) 자사 소유 발전소로 운반, 연료의 일부로 활용하고 있습니다.

친환경 발전과 공급 시스템

루타이 공장에는 단 하나의 굴뚝도 없습니다. 다른 대부분 공장이 소형 보일러로 자기발전해 공장마다 배기가스를 방출하고 있는 것과 달리, 루타이에서는 자사 소유의 대규모 화력 발전소에서 환경 부하가 적은 방법으로 일괄하여 에너지를 생성하고 있기 때문입니다. 루타이의 발전소는 무엇보다도 지역 환경을 배려해 건설된 시설입니다. 고기능 설비 도입으로 효율적으로 에너지를 생성하면서 배기가스에 포함된 유황화합물이나 질소산화물 등은 제거하는 등, 썩보 시내에 있는 같은 규모 발전소 중에서도 가장 높은 환경 성능을 자랑합니다. 그리고 연료 일부로 오수처리장에서 발생한 슬러지를 분쇄하여 사용하고 있습니다. (사진 b). 발전소에서 생성된 증기는 지하를 통해 루타이 공장으로 수송됩니다. 이 증기를 생산 공정에서 사용하는 동력원으로 활용. 또한, 타사 공장의 생산용 증기나 일반 가정의 겨울철 난방용 증기도 제공하고 있어, 지역의 에너지 공급원으로도 중요한 역할을 담당하고 있습니다. 최첨단시설 도입에도 적극적으로 나섭니다. 담당자가 일본의 발전소를 시찰하는 등, 일본 기업과의 협동도 시야에 두면서 지역사회에 대한 환경 영향을 최소한도로 줄여나가는 것을 목표로 하고 있습니다.

루타이 방직 주식회사
대표이사 사장

류 즈뺩 (刘子斌)

환경은 물론 사람도 소중합니다

중국은 10% 가까운 성장률로 발전을 거듭하여 그 결과 심각한 환경문제를 야기했습니다. 환경대책은 일각의 유예도 용납되지 않는다는 인식이 지금 급속하게 퍼져나가고 있습니다. 구체적인 환경대책뿐만 아니라 인재를 중시하는 기업으로서 힘쓰는 것은 지역의 학교 교육에 대한 적극적인 참가와 노동환경 향상을 위한 IT화입니다.



우리 직원들과 공장 상황을 보고 '성실하고 착실한 느낌이 든다' 는 소감을 주셔서 정말 영광입니다.

산동성 사람들은 '감정을 별로 밖으로 표출하지 않고 성실하다' 는 말을 많이 듣습니다. 역사적으로 보면 산동성은 공자와 맹자의 고향이기도 합니다.

다만 성실하게 임해도 기업이 전진하게 되면 반드시 과제가 생깁니다. 지금 저희가 온 힘을 다해 노력하고 있는 것은 환경문제입니다.

중국은 이제까지 약 30년간 10% 가까운 성장률로 발전해 왔습니다. 그런 한편 환경파괴가 심각한 문제로 대두했습니다. 경제발전이 뒤쳐진 지방에서는 어떻게든 중앙에 따라붙으려고 환경대책이 경시되는 경향이 있었던 것은 사실입니다.

그러나 최근 수년 전부터 환경 대책은 일각의 유예도 용납되지 않는다는 인식이 급속하게 퍼져나가고 있습니다. 지역과 연계한 오수처리장, 화력 발전소도 최소한의 자원 이용으로 오염을 줄이려는 구체적인 대책입니다.

환경은 물론이지만, 사람도 마찬가지로 소중합니다. 정부와 연계하여 학교 운영에 관여하게 된 것은 그런 연유입니다. 예전에는 성적이 우수한 학생은 보통 고등학교에 진학해 대학을 가고, 공부를 잘 못 하

는 학생이 직업학교에 간다는 것이 통례였습니다. 원해서 들어오는 학생도 적고, 졸업 후의 취직도 약속되지 않은 상황이었습니다.

우리는 지역의 학교와 논의하여 방직과 복식 과정을 개설했습니다. 실습용 교실을 건설하여 전문 교직원, 실습용 기계, 장학금과 보조금 제공을 시작하였고, 학비를 내기 어려운 가정의 성적 우수 학생에게는 수업료를 면제해 주고 있습니다.

그 결과, 루타이 직업학교를 지원하는 학생이 늘고, 졸업생은 방직의 사회적인 역할에 대한 의식이 높아져, 이직률도 격감했습니다.

기업과 학교의 공동 운영이 처음으로 시작된 것은 독일이라고 알고 있는데, 루타이의 교육에 대한 활동은 지금 중국 전역에서 주목 받고 있는 시범사례가 되었습니다.

인간 본위라는 가치관이 토대가 되어야 비로소 경쟁력 있는 기업이 될 수 있다, 이러한 생각은 앞으로도 변함이 없을 것입니다. 종업원의 노동 환경 향상을 위해 더욱더 자동화, IT화 시켜 인텔리전트 공장으로 진화시키는 것이 현재의 과제입니다. 제품의 품질을 더욱더 높이고, 사회에서 존경 받으며, 종업원에게 사랑 받는 회사로서 끊임없이 성장해 나가고자 하는 바람입니다.

루타이 방직 주식회사
최고 고문

후지와라 히데토시

10년을 공들여 쌓아 올려온 신뢰도 잃는 것은 순식간입니다

일본의 섬유 산업에 오랫동안 종사해온 경험을 인정받아 중국 공장으로, 성실하고 우수한 중국 종업원들과 제로에서 시작한 날들을 통해 기업으로서 가장 소중한 것은 사람이고, 품질이고, 지역사회라는 것을 느꼈습니다. 지금까지 중국에서 하나하나 쌓아 올려온 것들에 관한 이야기를 들어보았습니다.



저는 1940년생으로 루타이 회장과 동갑입니다. 효고 현 니시와키의 방직, 염색 회사에서 오랜 기간 일했습니다. 니시와키는 선염으로 세계적으로 알려진 고장입니다. (주: '선염'이란 원사 단계에서 염색하는 것. 원단을 염색하는 것은 '후염'). '선염을 시작하고 싶은 데 도와달라'고 제의를 받은 것이 루타이 창업으로부터 4년째였습니다.

기계, 염료 모두 제로에서 출발했는데, 지금 생각하면 그것이 좋았던 것 같습니다. 그들은 뭐든 빨리 습득했고 손재주도 있었습니다. 그리고 성실하며 아주 우수한 사람들이었지요. 그래서 고생보다 즐거움이 훨씬 더 많았습니다.

기업에서 가장 중요한 것은, 일하는 사람의 질, 일하는 사람의 의욕입니다. 소재만 좋다고 좋은 제품이 나오지는 않습니다. 루타이가 학교 운영에 관여하게 된 것도 사람이 기업을 받쳐준다는 생각이 있었기 때문입니다.

시내 간선도로와 공원을 정비한다든가, 동물원, 운동장을 만들어 무료로 개방한다든가, 아파트를 세워 종업원에게 특별 가격으로 제공한다든가, 이곳에서 태어나 자라온 루타이 회장은 지역밀착형 기업으로서 할 수 있는 모든 것을 실천해 지역에 공헌해 왔습니

다. 종업원으로 구성된 오케스트라도 있어요.

종업원의 80%는 이 고장 출신자입니다. 부모도 회사를 잘 알고 신뢰해 줍니다. 그런 신뢰를 저버릴 수 없지요. 지금만 좋으면 된다는 방식은 있을 수 없습니다. 사회적 책임은 우리에게 반말이 아닙니다. 10년 걸려 쌓아 올린 신뢰도 잃는 것은 한순간이니까요.

면화의 품질은 아주 중요합니다. 상품의 좋고 나쁨의 반은 사람이 만들고 나머지 반은 역시 소재입니다. 면화 재배에 적합한 기후인 신장웨이우얼자치구에 자사 면화 밭을 만든 것도 소재 중시의 방침이 있었기 때문입니다.

면화 밭을 만들면서 이와 함께 현지에 초등학교를 건설했습니다. 학교 운영에 관해서는 지역 주민분들에게 일임하고 있지만, 학교를 세운 것은 단순한 생산 지로서의 관여만이 아니라, 사회 공헌할 수 있는 기업으로서 신장웨이우얼과 관계를 맺는 것이 옳다고 생각했기 때문입니다.

신장웨이우얼의 밤하늘은 정말 아름답습니다. 이제까지 살면서 그렇게 쏟아지는 별들은 본 적이 없습니다. 그렇게 좋은 장소에서 면화를 만들게 된 것이 고마웠고 감개무량했습니다. 잊을 수 없는 경험이지요.



환경에 대한 부하를 최소한도로 줄이면서 지역사회에 공헌하는 기업을 목표로

옷을 만들고 옷을 판매한다는 매일의 활동을 통해, 유니클로는 ‘옷을 바꾸고, 상식을 바꾸고, 세상을 바꿔나간다’는 것을 지향합니다. 세계는 지금 글로벌로 이어지면서, 동시에 지역사회 사람들과 그 환경을 훼손하지 않는 공생의 노력을 요구합니다. 유니클로는 그 선두에 서서 글로벌한 관점에서의 공헌과 지역에 대한 공헌을 함께 지향하는 기업이 되어야 한다고 생각합니다.

옷을 제조하는 데는 자원이 필요합니다. 제조 과정에서는 자원을 낭비하는 환경에 적잖은 부하를 주게 됩니다. 자원의 감소, 대기오염, 하천오염은 다양한 생명을 끌어안은 지구 환경의 지속성에 영향을 끼칩니다. 그러므로 우리는 해야 할 일들을 실천할 필요가 있습니다.

글로벌로 활동하는 기업인 이상, 우리와 손잡은 파트너가 활동하는 나라와 지역에서 환경에 부하를 주는 문제를 발견하면, 우리는 그 과제를 파트너와 공유하고 해결을 위해 노력하며 함께 개선 시책을 실천해야 합니다. 대기와 하천, 바다는 국경을 넘어 이동합니다. 우리의 지구 환경에 국경은 없습니다.

글로벌 기업일지라도, 점포와 공장은 각 지역사회 속에 자리매김되고 활동합니다. 지역사회 안에서 인정받고 지역사회에 참가하며 지역사회에 공헌하지 않고서는 절대 발전할 수 없습니다. 보람차게 일할 수 있도록 노동환경을 정비하고 지역과 사람들이 더불어 발전해 나가야 합니다. 이를 위해 해결해야 할 것들을 찾는 것— 이것도 우리가 해야 할 일입니다.

많은 과제가 우리 눈앞에 있습니다. 우리는 지역사회와 연계하며 과제 해결을 위해 문제를 직시하고 더욱 좋은 세상의 실현을 향해 앞으로도 진지하게 전력으로 노력해 나가겠습니다.

<http://www.fastretailing.com/eng/csr/>

<http://www.uniqlo.com/kr/csr/>